

Muzeum Farmacji im. prof. Jana Muszyńskiego w Łodzi



*Muzeum Farmacji i pierwsza łódzka apteka
– fasada kamienicy przy pl. Wolności 2*

materialnej z dziedziny farmacji oraz upowszechniania wiedzy z zakresu historii, rozwoju, osiągnięć i przeobrażeń zawodu farmaceuty. Siedzibą muzeum jest mieszcząca kamienica z 1840 r. przy Placu Wolności 2, w której funkcjonuje do dziś pierwsza łódzka apteka otwarta w 1830 r. Muzeum zajmuje parter oraz I piętro tej kamienicy. Patronem placówki jest prof. Jan Muszyński – współorganizator Wydziału Farmacji w Łodzi i jego pierwszy dziekan oraz kierownik Katedry Farmakognozji, niestrudzony wychowawca młodzieży, pionier ziołolecznictwa w Polsce.

1. Powstanie muzeum.

Muzeum Farmacji im. prof. Jana Muszyńskiego w Łodzi zostało otwarte w 2008 roku. Inicjatorami powstania tej placówki byli łódzcy farmaceuci (mgr farm. T. Górski oraz dr W. Giermaziak). Muzeum zostało utworzone w ramach spółki PZF Cefarm-Łódź, która wchodzi w skład Pelion Healthcaregroup (dawniej PGF). Celem placówki jest działalność w zakresie gromadzenia, przechowywania, opracowywania, eksponowania i udostępniania dóbr kultury



prof. Jan Muszyński

Historia pierwszej łódzkiej apteki rozpoczyna się w roku 1828 kiedy to niemiecki osadnik Karol Ketschen otrzymał koncesję (konsens), wydaną przez Komisję Rządową Spraw Wewnętrznych, na założenie w mieście pierwszej apteki. Dwa lata później w 1830 r., po pokonaniu trudności związanych z uzyskaniem lokalu i zaopatrzeniem, Ketschen otwiera wspomnianą aptekę w wynajętym pomieszczeniu kamienicy Antoniego Bittdorfa na Rynku Nowego Miasta 2 (dziś Pl. Wolności 7). Był to wówczas pierwszy murowany dom na Nowym Rynku. W 1840 r. aptekę nabył Bogumił Zimmermann. W tym samym roku właściciel postanowił wybudować nowy budynek pod siedzibę swojej apteki. W ten sposób powstał jednopiętrowy murowany dom w Rynku Nowego Miasta 7 (dziś Pl. Wolności 2), w którym opisywana apteka mieści się do dzisiaj. W 1893 roku za sprawą ówczesnego właściciela apteki Kazimierza Leinwebera kamienica została znacząco przebudowana. Dobudowano drugie piętro, zmieniono fasadę, której nadano styl neobarokowy oraz dobudowano oficyny. Autorem projektu był znany wówczas w Łodzi architekt Gustaw Landau-Gutenteger. Charakterystyczny styl kamienicy został zachowany do dzisiaj.

Plac Wolności – centralny plac Łodzi, położony u północnego wylotu ul. Piotrkowskiej. Został utworzony po 1821 roku jako rynek zakładanej wówczas osady sukienniczej „Nowe Miasto”, na skrzyżowaniu traktu Piotrkowskiego biegnącego z północy na południe i ul. Średniej (obecnie Pomorska) biegnącej ze wschodu na zachód. Nadano mu kształt regularnego ośmiokąta foremego. Dla odróżnienia od pierwotnego rynku Łodzi, położonego ok. 500 m na północ, był on nazywany Nowym Rynkiem. Rynek został przemianowany na Plac Wolności w chwili odzyskania przez Polskę niepodległości w 1918. W roku 1930, pośrodku placu, stanął pomnik Tadeusza Kościuszki.



2. Ekspozycje stałe i czasowe

Muzeum Farmacji posiada ekspozycję stałą oraz organizuje liczne wystawy czasowe. Na stałą ekspozycję składają się odtworzone z dużą dbałością: - izby apteczne z przełomu XIX i XX w. wraz z zabytkowymi meblami, naczyniami, wagami oraz narzędziami aptecznymi,



Wnętrze
muzeum
– parter

- zielarnia ze zbiorem pojemników do przechowywania ziół oraz narzędzi do ich przetwarzania,
- biblioteka z kolekcją starych farmakopei, kalendarzy i czasopism farmaceutycznych.

W muzeum organizowane są również wystawy czasowe o tematyce związanej z historią farmacji i miasta Łodzi. Oto kilka najciekawszych wystaw prezentowanych w murach naszej placówki na przestrzeni kilku lat.



Wnętrze
muzeum
– parter

„Henryk Sienkiewicz i jego związki z Łodzią”, ekspozycja na której prezentowaliśmy bogate zbiory dotyczące życia i twórczości tego wielkiego Polaka. Ekspozyty pochodziły z Muzeum Henryka Sienkiewicza w Oblęgorku.



„Zapomniane pieśni młodzi” to tytuł wystawy czasowej, którą prezentowaliśmy w 2010 roku. Zbiory pochodziły z prywatnej kolekcji. Prezentowaliśmy 85 młodzi wykonanych w różnych okresach historycznych i z rozmaitych materiałów m.in. z żeliwa, mosiądzu, brązu, porcelany.

„*Recepta nie wystarczy*” – wernisaż pokonkursowej wystawy fotograficznej.

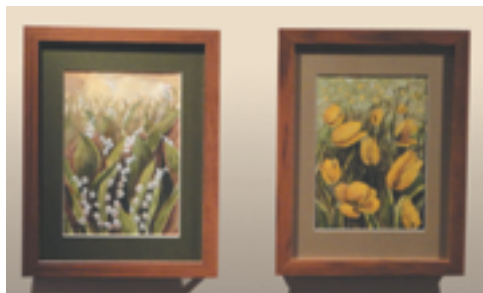
Zorganizowana została przez Fundację Dbam o Zdrowie. Wystawa poruszająca tematykę społeczną. Miała ona na celu zwrócić uwagę na problem niezrealizowanych recept przez osoby starsze, których nie stać na kupno leków.

„*10. lecie miesięcznika Bez Recepty*” – wystawa jubileuszowa Magazynu partnerów Polskiej Grupy Farmaceutycznej – Bez Recepty”.

„*Matka Boska – patronka ziemi i z jej płodów*” na wystawie można było podziwiać rzeźby i obrazy twórców ludowych z naszego regionu oraz opisy i rysunki ziół. Wystawa powstała we współpracy z Muzeum Archeologiczno-Etnograficznym w Łodzi.

„*Profesor Jan Muszyński – Wspomnienia*” – wystawa zawierała materiał fotograficzny i tekstowy na temat patrona naszej placówki prof. Jana Muszyńskiego – pierwszego dziekana Wydziału Farmaceutycznego w Łodzi. Wystawie towarzyszyły dwa spotkania dawnych uczniów profesora. Zorganizowane zostały we współpracy z PTFarm w Łodzi. Posiedzenia zgromadziły członków Sekcji Aptek i Sekcji Historii Farmacji PTFarm Łódź.

„*Zdrowie ukryte w ziołach – dobra kondycja 60+*”. Na wystawie zaprezentowano przykłady ośmiu roślin leczniczych wykorzystywanych w przemyśle farmaceutycznym do produkcji leków poma-



gających podtrzymać dobrą kondycję u osób po 60-tym roku życia.

„*Z dawnej receptury – akwarele farmaceutyczne*” Anny Głowniak-Lipa farmaceutki i malarki z Lublina. Na wernisażu znalazło się 19 obrazów namalowanych akwarelą.

„Wspomnienia o doc. Henryku Pankiewiczu – farmaceucie, historyku farmacji i jego pasjach”. Ekspozycja zawierała osobiste dokumenty, fotografie, exlibrisy, obrazy i inne prace docenta Pankiewicza. Na otwarcie wystawy wydrukowano „Wspomnienia poobozowe” spisane przez Henryka Pankiewicza podczas jego pobytu w nazistowskich kaźniach.



„Ordery, odznaczenia i medale z kolekcji Henryka Brzyszcza i zbiorów łódzkich farmaceutów”

„Kobiety w farmacji na przełomie XIX i XX w.”. Ekspozycja zawierała prezentację dokumentalno-fotograficzną na temat kobiet-farmaceutek, które odegrały znaczącą rolę w rozszerzaniu się aptekarstwa na ziemiach polskich na przełomie XIX i XX w. oraz farmaceutek walczących o niepodległość państwa polskiego.

„W stulecie Pierwszego Zjazdu Aptekarzy Królestwa Polskiego w Łodzi 1912 r.” Na ekspozycji zaprezentowano dokumenty, zdjęcia, program zjazdu, najważniejsze tematy poruszane przez aptekarzy, pamiątki związane z historią łódzkich aptek.



„Działalność Zakonu Szpitalnego św. Jana Bożego w Polsce”. Ekspozycja zawierała 12 tablic z opisami i fotografiami poszczególnych konwentów Bonifratrów z terenu całego kraju jak również z zagranicy. Łódzcy Bracia słyną z ziołolecznictwa, posiadając największą aptekę ziołoleczniczą w Polsce.

„Zimna woda zdrowia doda, woda w leczeniu, higienie i pielęgnacji”. To wystawa wypożyczona od Muzeum Farmacji im. A. Leśniewskiej w Warszawie. Ekspozycja prezentowała historię balneologii na przestrzeni wieków oraz ukazywała znaczącą rolę polskich farmaceutów w jej propagowaniu. Muzealia pochodziły ponadto ze zbiorów Muzeum Techniki w Warszawie oraz Muzeum Farmacji w Lublinie oraz zbiorów własnych.

3. Zbiory

Podstawową funkcją każdej placówki muzealnej jest gromadzenie, opracowywanie i prezentacja zbiorów. Do inwentaryzacji zbiorów muzeum wykorzystuje program komputerowy „musnet”. Muzeum prowadzi jedynie inwentaryzację elektroniczną. Muzealia w programie musnet sklasyfikowane są następująco:

- księgozbiór biblioteczny gromadzony w Bibliotece Muzeum Farmacji, zawiera książki oraz czasopisma farmaceutyczne,
- muzealia dotyczące leków, są to głównie opakowania po lekach,
- muzealia dotyczące zawodu farmaceuty,
- muzealia numizmatyczne,
- muzealia recepty,
- muzealia naczynia apteczne podzielone na podgrupy: butelki, puszkę, słoje i inne,



Wnętrze muzeum – sala rosyjska



Zielarnia

- muzealia narzędzia pracy aptekarza w tym: moździerz, wagi, odważniki i różne,
- muzealia różne czyli te nie sklasyfikowane do pozostałych grup.

Każda karta inwentaryzacyjna zawiera dokładny opis eksponatu, jego wymiary i fotografię.



Wnętrze muzeum – sala rosyjska

Większą część zbiorów stanowią darowizny. W momencie przekazania daru sporządzamy dla darczyńcy stosowną umowę, która zobowiązuje muzeum do odpowiedniego przechowywania i ekspozycji danego przedmiotu. W sytuacji kiedy darczyńca nie chce podpisać umowy darowizny wręczamy specjalne

podziękowanie, które jest jednocześnie poświadczaniem otrzymania przez nas danego eksponatu. Pośród muzealiów znajdują się również depozyty. Pozostawienie w depozyt wiąże się z podpisaniem przez obydwie strony odpowiedniej umowy.

4. Działalność popularno-naukowa



Butelki z przedwojennymi sygnaturkami recept

Muzeum Farmacji im. prof. J. Muszyńskiego jest miejscem organizacji spotkań naukowych, konferencji i warsztatów zawodowych. W celu kultywowania tradycji i historii aptekarstwa łódzkiego organizowane są w muzeum liczne spotkania, wykłady, wernisaże. Warto wymienić te najważniejsze które miały miejsce w naszej placówce:

„Jubileusz 90-lecia dr nauk farmaceutycznych Franciszka Kaczmarczyka” – nestora łódzkiej farmacji i aptekarstwa, byłego żołnierza AK. Jego bogata biografia jest dowodem wielkiej aktywności zawodowej, naukowej i społecznej.

„Działalność zawodowa i patriotyczna farmaceutki Wandy Głuchowskiej” – wykład

wyłożony przez dr Dariusza Klemantowicza z Katedry Historii Historiografii Uniwersytetu Łódzkiego.

„W stulecie I Zjazdu Aptekarzy Królestwa Polskiego w Łodzi. 1912” – wystawa połączona z dwoma wykładami. Zjazd ten odegrał bardzo ważną rolę w historii polskiego aptekarstwa. Podjęto na nim wiele

istotnych uchwał. Domagano się zmiany kształcenia farmaceutów (wprowadzenia obowiązkowej matury, wydłużenia studiów farmaceutycznych do 4 lat), głoszone zrównanie praw kobiet i mężczyzn w dostępie do zawodu aptekarza, postulowano aby apteki stały się miejscem praktyk dla przyszłych aptekarzy.

„Farmaceuci w powstaniu 1863 r.” spotkanie i wykład podczas którego przypomniano o istotnej roli jaką odegrali aptekarze, również łódzcy, w czasie powstania narodowego w 1863 r.

„Maliny w farmacji i poezji”, wykład zawierał wiele ciekawych informacji dotyczących działania substancji zawartych w malinach. Podczas spotkania zaakcentowano rolę malin w polskiej sztuce na przykładach muzyczno-poetyckich. Spotkanie ubogacone zostało warsztatami plastycznymi „Malinowy chruśniak”.

Muzeum prowadzi zajęcia dla słuchaczy Pomaturalnego Studium Farmaceutycznego z Łodzi, podczas których młodzież poznaje historię zawodu aptekarskiego. W 2011 roku gościliśmy u nas młodzież z całej Polski zrzeszoną



Wnętrze muzeum - parter



„Młoda Farmacja” na zajęciach w muzeum

w sekcji „Młoda Farmacja” Polskiego Towarzystwa Farmaceutycznego. W trakcie zwiedzania młodzież, podzielona na grupy uczestniczyła we wcześniej przygotowanej grze i rozwiązywała zagadki farmaceutyczne.

Nasze muzeum jest miejscem odbywania praktyk zawodowych przez studentów Uniwersytetu Łódzkiego.

W muzeum na stałe zatrudnione są trzy osoby (dwóch pracowników merytorycznych i sekretarka).



Lekcja muzealna

mierzy. Dla starszych dzieci „Młoda Farmacja” na zajęciach w muzeum oferujemy rozwiązywanie krzyżówek farmaceutycznych oraz odszukiwanie na mapie najbardziej historycznych miejsc naszego miasta. Uczymy w ten sposób historii miasta i jej topografii. Lekcje muzealne cieszą się dużym zainteresowaniem i powodują że nasze muzeum staje się atrakcyjnym miejscem na mapie muzealniczej Łodzi.

5. Edukacja

Muzeum oferuje lekcje edukacyjne dla dzieci i młodzieży. Dzieci wykorzystując zdolności manualne rozcierają kostki cukru w moździerzach robiąc w ten sposób cukier puder. Grupom szkolnym proponujemy przygotowywanie pigułek, czopków z kolorowej plasteliny, a także odmierzanie płynów za pomocą kropl-



Lekcja muzealna



Kolekcja szkła aptecznego

6. Akcje wspólne. Współpraca z innymi instytucjami.

Od początku funkcjonowania muzeum nawiązuje współpracę z licznymi instytucjami i organizacjami. Są wśród nich przede wszystkim muzea takie jak: Muzeum Miasta Łodzi, Muzeum Tra-

dycji Niepodległościowych, Centralne Muzeum Włókiennictwa, Muzeum Polskiej Wojskowej Służby Zdrowia na Uniwersytecie Medycznym w Łodzi, Muzeum Farmacji w Krakowie, Muzeum Farmacji w Warszawie, Muzeum Farmacji w Lublinie, Muzeum Farmacji Apteki „Pod Łabedziem” w Bydgoszczy i Muzeum Techniki w Warszawie. Współpracujemy z Uniwersytetem Medycznym i Wydziałem Farmaceutycznym, a także z Uniwersytetem Łódzkim w tym z Wydziałem Biologii oraz z Wydziałem Geografii i Nauk o Ziemi.

Muzeum współpracuje z Polskim Towarzystwem Farmaceutycznym (Sekcja Aptek, Sekcja Historii Farmacji oraz Młoda Farmacja). Wiedzy na temat działalności muzeum można zasięgnąć poprzez Łódzkie Centrum Informacji Turystycznej.

Od 2010 roku Muzeum gości zwiedzających również w trakcie akcji „Plac Wolności Otwarty na Kulturę”, podczas której istnieje możliwość zakupu jednego biletu uprawniającego do odwiedzenia wszystkich czterech muzeów zlokalizowanych na placu Wolności. W ramach tego wydarzenia przygotowywane są specjalne atrakcje np. wykłady tematyczne. W Muzeum Farmacji z tej okazji wygłoszono wykłady poświęcone roślinom – afrodyzjakom, ikonografii i kulcie świętych Kosmy i Damiana czy czterem żywiołom.

Od początku działalności uczestniczymy w „Europejskiej Nocy Muzeów”, podczas której rok rocznie odwiedza nas kilka



Kolekcja szkła aptecznego



Zabytkowe puszki apteczne z drewna lipowego



Noc Muzeów 2012

tyśnięcy zwiedzających. Na każdą edycję przygotowujemy specjalną prezentację multimedialną i wystawę o tematyce historycznej.

7. Promocja

Na temat muzeum powstały dwa filmy. Jeden z nich to film w dwóch odcinkach, zrealizowany w ramach cyklicznego programu: Filmowa Encyklopedia Łodzi przez red. Jadwigę Wileńską i dyrektora Centrum Informacji Turystycznej – Ryszarda Bonisławskiego. Drugi film nakręcili młodzi dziennikarze z Osiedlowego Ośrodka Telewizyjnego „Ret-Sat” w Łodzi.



Ukazało się wiele artykułów o działalności muzeum w prasie łódzkiej i farmaceutycznej. Relacje z przebiegu licznych wydarzeń odbywających się w naszym muzeum można przeczytać w Magazynie partnerów Polskiej Grupy Farmaceutycznej – „Bez Recepty”,

a także w „Aptekarzu Polskim”. W wyżej wymienionych tytułach można znaleźć artykuły przygotowywane przez pracowników muzeum na temat historii zawodu farmaceutycznego czy najciekawszych zbiorów muzealnych.



Sala konferencyjna

Muzeum posiada własną stronę internetową (www.muzeumfarmacji.eu) jak również konto na serwisie społecznościowym Facebook.

8. Wynajem sal:

Posiadamy wyposażoną w sprzęt audiowizualny salę wykładową na 50 osób w której odbywają się spotkania

naukowe, konferencje oraz szkolenia i warsztaty farmaceutów i lekarzy. Na mniejsze spotkania biznesowe wynajmujemy salonik apteczny.

9. Godziny otwarcia i cennik:

Muzeum Farmacji im. prof. Jana Muszyńskiego czynne jest od poniedziałku do piątku w godz. 9.00-16.00

(o godz. 15.00 ostatnie wejście)

Cennik biletów:

3 zł bilet ulgowy

6 zł bilet normalny

20 zł bilet grupowy (do 20 osób)

20 zł lekcja muzealna

Na czas zwiedzania Muzeum zapewnia opiekę merytoryczną przewodnika, również w języku angielskim.

Opracował:
Jakub Kossowski



Łódź

The Jan Muszyński Museum of Pharmacy in Łódź

The museum was created in 2008. The initiators of the museum were T. Górską and Dr. Giermaziak. The collection takes the ground and first floor of the tenement house located in the city center, 2 Liberty Square, adjacent to the very first Łódź pharmacy opened by Karol Ketschen in 1830. Alongside its permanent exhibition the museum also presents numerous temporary exhibitions, has a library of pharmacopoeia, old pharmaceutical calendars and magazines. Jan Muszyński (1884-1957) is the museum's patron. He was a specialist in pharmacognosy, professor at the Vilnius University, and first Dean of the Department of Pharmacy at the Medical University of Łódź. In his inventory work, he makes use of software that allows him to create electronic records and descriptions of exhibits. The museum organizes various meetings, lectures, celebrations, vernissages and workshops for students of pharmacy and post-secondary technical studies. It also hosts museum lessons for children and teenagers. Ongoing communication with different museums located in the city allows for the exchange of experience and information, and facilitates organizing such joint events as *Liberty Square Opens to Culture and the European Night of Museums*. The museum has a dedicated website www.muzeumfarmacji.eu and a Facebook account.

Apteka w Rynku Galicyjskiego Oppidum

Pomieszczenia apteki w nowosądeckim Miasteczku Galicyjskim usytuowane są w zrekonstruowanym domu z rynku w Lanckoronie, z lewej strony sieni. Sąsiadują one z gabinetem dentystycznym, w którym odtworzono wyposażenie zgodne z wymogami i możliwościami technicznymi epoki. W pomieszczeniach apteki znajduje się przede wszystkim stół dyspensacyjny, (tak zwany „pierwszy stół”) przy którym dokonywano transakcji kupieckich i „przynajmniej jeden obszerny i dostępny stół recepturowy („drugi stół”), z łatwo dającą się czyścić płytą, z chociaż jedną skrzynką, z wagą do tarowania, z szufladami i półkami”. Wzdłuż ścian izby aptecznej umieszczone są meble apteczne z bezwonnego drewna, z półkami otwartymi i szufladami. Na ścianie umieszczony jest znak urzędowy apteki – dwugłowy czarny orzeł cesarstwa habsburskiego. Apteka zaopatrywała w niezbędne leki i inne „medykamenty” ludność w promieniu kilkunastu lub nawet kilkudziesięciu kilometrów, prowadziła obrót nie tylko środkami leczniczymi, można powiedzieć, że z apteki właśnie wywodzą się współczesne drogerie, cukiernie, przemysł wyrobów tytoniowych czy nawet handel winem i innymi wyrobami alkoholowymi.



Nowy Sącz

Pharmacy in the Galician Town Market Square

The pharmacy in the Galician Town of Nowy Sącz is situated in a reconstructed house from the Lanckorona market square. It is adjacent to a dentist office that is equipped with apparatus used in the days of yore. In the pharmacy, one can find a separate table for dispensing drugs and at least one large, easily accessible medicine preparation table with an easy-to-clean top and at least one box, dispensing balance, small drawers and shelves. Apothecary furniture is placed along the walls. It is made of scent-free wood and has open shelves and drawers. The official mark of the pharmacy, a black double-headed eagle of the Habsburg Empire, is also placed on the wall. The pharmacy provided drugs and medication to people living within several or even several dozens kilometers. At that time, pharmacies did not only sell drugs, but also various goods that are now provided by perfumeries, confectioneries, tobacco shops and even wine and other spirits. One can venture to say that these stores were originated by pharmacies.

Apteka w Galicyjskim rynku w Muzeum Budownictwa Ludowego w Sanoku

W Muzeum Budownictwa Ludowego w Sanoku, w Galicyjskim rynku, znajduje się kopia budynku z końca XIX w., ze Starej Wsi k. Brzozowa. Jest to zrębowy budynek z bali drewnianych, szalowany deskami, malowany na ciemnoszary kolor, z czterospadowym, nakrytym gontem dachem z podcieniami od frontu. Wnętrze z szeroką sienią składa się z dwóch pomieszczeń po obu jej stronach i piątego w części sieni.

W historii budynku był okres, gdy mieściła się w nim niewielka apteka. W muzeum również ulokowano w nim aptekę oraz mieszkanie aptekarza. Bezpośrednie połączenie apteki z mieszkaniem aptekarza było w miasteczkach regułą.



Pracownicy muzeum przygotowując się do wyposażenia apteki przez szereg lat prowadzili badania terenowe, które znacząco przybliżyły temat urządzania aptek na początku XX w. Warty wspomnienia tutaj jest wywiad ze znanym sanockim aptekarzem Stanisławem Kawskim, którego ojciec także był aptekarzem, przeprowadzony przez R. Grządzielę.

Apteka zajmuje dwa pomieszczenia: jedno do sprzedaży leków (izba ekspedycyjna), drugie to pokój przygotowawczy tzw. receptura. Do „ekspedycji” wchodzi się po lewej stronie sieni. Meble apteczne dębowe, z początku XX wieku pochodzą z apteki *Pod okiem Opatrzności w Dynowie*. Muzeum zakupiło je w 1990 r. od Cefarmu Rzeszów wraz ze szklanymi stoikami do przechowywania różnych ingrediencji, naczyniami i sprzętem laboratoryjnym np. wagą, retortami, moździerzem, a nawet szyldem i barometrem. Szyld w kształcie trójkąta z okiem Opatrzności Boskiej namalowanym na szklanej tafli został powieszony nad drzwiami prowadzącymi z sieni do apteki. Murowany budynek apteki w Dynowie był od razu zaplanowany zgodnie z kanonem farmakopei. Budynek ze Starej Wsi jest niższy i godło nie zmieściło się na szczycie szafy w izbie ekspedycyjnej. Barometr czyli „stacja pogody” z figurką mnicha wychodzącego na pogodę czytać książkę pod krzyżem, a na deszcz chowającego się w kapliczce, niegdyś powszechnie podziwiany w oknie apteki w Dynowie także ustawiono w oknie. W izbie ekspedycyjnej ustawiono trzy segmenty dwuczęściowych regałów połączone szafką narożną z oszklonymi zamykanymi drzwiczkami. Dół regału składa się z szeregu szuflad z emaliowanymi białymi tabliczkami z czarnymi łacińskimi napisami określającymi przechowywane substancje. Osobno stoi wąska wysoka szafka z pełnymi płycinowymi drzwiczkami na przechowywanie leków szczególnie niebezpiecznych. Czworobok zamyka z przodu przeszklona lada, pełniąca funkcję stołu ekspedycyjnego. Brak tylko pulpitu. Na ladzie ustawiono wagę i kasę. W pobliżu okna stoi niewielki stolik z krzesłem, a na nim karafka z wodą i szklanka. W rogu ekspedycji znajduje się koło do lania świec. Podczas dni otwartych dla zwiedzających, po przymocowaniu knotów leje się po nich roztopiony wosk, aż uformuje się świeca.

Apteka w Dynowie prawdopodobnie powstała już w XVIII w. W wieku XIX prowadził ją Wojciech Okoński. W tym czasie przyjechał jego daleki krewny, Feliks Baraniecki, który musiał uciekać z zaboru rosyjskiego z powodu zaangażowania w działalność spiskową. On to przejął w 1846 r. aptekę, która wcześniej (1817) była przekazana w prawa dziedziczości na wieczność. W tym czasie przy aptece znajdował się ogród, w którym uprawiano dużo

ślazu oraz innych ziół używanych później do produkcji mieszanek. Zioła kupowano także od okolicznych zielarzy. Apteka posiadała własną suszarnię ziół. W ogrodzie znajdowała się też pasieka, z której miód dodawano do wyrabianych leków, a wosku używano do wyrobu świec. Apteka słynęła z konfektów ślazowych – cukierków robionych z miodu i wyrosłego w ogrodzie ślazu, którymi wynagradzano dzieci za pomoc przy uprawie i żmudnym zbieraniu ziół. Wytwarzano też mydła z zawartością różnych leczniczych substancji. Obdarowywano nimi także stałych klientów¹. W muzeum ogródek zielarski założono po drugiej stronie drogi. Rośnie w nim szałwia, melisa, rumianek, ślaz, ruta, kozłek, lubczyk i nagietki.

Poza meblami i częścią wyposażenia z Dynowa w aptecę znalazło się szkło laboratoryjne, słoiki i butelki po lekarstwach z sanockich aptek: *Pod Gwiazdą* Jana Hrabara, *Pod Opatrznością Boską* Henryka Eisenbacha i z *Apteki Obwodowej* mgra Mariana Kawskiego, a także z zakładów farmaceutycznych np. A Gąseckiego, mgra Klawego, Ludwika Spiessa, Aleksandra Wieniewicza; wino chininowo-żelaziste Krzysztoforskiego z Tarnowa, słoiczek porcelanowy po kremie pielęgnacyjnym do twarzy Karpińskiego. Zachował się też zeszyt recepturowy i kilka recept, a nawet pudełeczko na leki z *Apteki Marjackiej* dra Stefana Stenzla we Lwowie. Już po otwarciu ekspozycja wzbogaciła się o szkło apteczne, porcelanowe moździerz, pigulnicę, czopkarkę, infuzorki itp. Przekazano je z aptek w Leżajsku i likwidowanej w Markowej. Podstawowym wyposażeniem aptek były szklane buteleczki, porcelanowe pojemniki, metalowe i drewniane puszkę na surowce stałe i płynne. W ekspedycji znajduje się 14 pojemników drewnianych przeznaczonych do przechowywania surowców pochodzenia roślinnego, 18 pojemników porcelanowych do surowców roślinnych oraz mineralnych, mniejsze do maści. Najwięcej jest naczyń ze szkła kolorowego oranżowego, brunatnego i przezroczystego. W ekspozycji znajduje się 11 słoików ze szkła mlecznego o odcieniu niebieskawym. W naczyniach szklanych przechowywano surowce między innymi znane współcześnie z kuchni lub przemysłu kosmetycznego np. kardamon, kora cynamonu, olejek lawendowy, eukaliptusowy. Na każdym naczyniu znajduje się etykieta z nazwą po łacinie informującą o zawartości. Środki

¹ Informacje o aptece w Dynowie i historii rodziny aptekarzy pochodzą z artykułu Lidii Marii Czyż, *Przyczynek do dziejów apteki w Dynowie* [w:] *Farmacja Polska*, 1988, nr 10, s. 612 oraz wywiadów Elwiry Kałamuckiej, znajdujących się w archiwum Muzeum Budownictwa Ludowego w Sanoku.

odurzające, opium, kokainę przechowywano w pojemnikach oznaczonych czarnymi szyldzikami z czerwoną obwódką i białym napisem. Naczynia z truciznami, arsenikiem, strychniną mają szyldziki czarne z białymi napisami np. Acid. Arsenicos. W drugiej połowie XX w. dodawano naklejkę z napisem trucizna lub czaszka białymi krzyżykami. Pojemniki leków o silnym działaniu oznaczano białymi szyldzikami z obwódką i napisem w kolorze czerwonym np. Agent. Nitric., Cyclohexal, luminal. Leki o słabym działaniu, waleriana, arnika, gliceryna, spirytus kamforowy, winny, roztwór amoniaku itp. miały na pojemnikach białe szyldziki z napisami i obwódkami czarnymi. 4 butelki wykonane są ze szkła kobaltowego. W urzędzeniu receptury znalazły się trzy podobne regały jak w izbie spedycyjnej oraz jeden z pełnymi drzwiczkami u dołu i przeszklonymi u góry. Pod oknem umieszczono duży stół z utensyliami laboratoryjnymi (lejki, tygle, menzurki, infuzorki porcelanowe, kolby, małe prymus, retorty, rurki laboratoryjne, biurety, probówki, termometry, itp.), waga, a pod drugim biurko z mikroskopem. Obok biurka stoi piecyk naftowy do podgrzewania substancji do przygotowania leku. Do podstawowych narzędzi aptekarza należały moździerze. W recepturze pokazujemy 6 moździerzy porcelanowych z pistlami (tłuczkami) o różnej wielkości, niektóre wyprodukowane w Chodzieży. Są także dwa moździerze z mosiądzu².

Pozostałe trzy pomieszczenia przeznaczono na mieszkanie rodziny aptekarza. Jest to kuchnia z jadalnią z wejściem po prawej stronie sieni, z niej prowadzi wejście do sypialni, a z sypialni do saloniku również z bezpośrednim wejściem z sieni. Salonik umeblowano kompletem eklektycznych tapicerowanych mebli. Wyposażenie uzupełnia mały stolik z porcelanowym blatem i toaletka z lustrem. Obok sypialnia z kompletem mebli z początku XX wieku złożonym z dwóch łóżek, dwóch szafek nocnych, umywalki z lustrem. Brak miejsca spowodował, że szafę z tego kompletu postawiono w kuchni, w której ponadto znalazło się typowe wyposażenie złożone z kredensu, małej szafki, wieszaka na naczynia, stołu z krzesłami obitymi skórą, umywalki. Duży piec kuchenny z kapą i piekarnikiem zbudowany z cegły i bielony ma wmontowany duży mosiężny pojemnik z kranikiem, w którym grzała się woda. Nad piecem i w sieni suszą się pęki ziół. W przyszłości przewiduje się po niewielkiej przebudowie wejścia z sieni odtworzenie suszarni ziół na strychu. W sieni

² Nazwy naczyń, sprzętu laboratoryjnego i innych utensyliów zaczerpnięto za Słowniczka terminów związanych z aptekarstwem z książki Jana Majewskiego, *Muzea farmacji i zbiory aptekarskie w Polsce*, Poznań 2006.

poza szafarką na żywność przechowuje się wannę blaszaną z własnym opalonym drewnem piecykiem ogrzewającym wodę i blaszaną nasiadówkę. Warunki higieniczne życia aptekarzy były dużo lepsze niż pozostałych mieszkańców miasteczka.

Nie wszystkie „apteczne” muzealia znalazły swe miejsce w ekspozycji. W muzealnych magazynach znajduje się m.in. komplet eklektycznych fornirowanych mebli z przełomu XIX i XX wieku, przekazany z apteki kolejowej w Przemyślu.

W 2012 roku Muzeum Budownictwa Ludowego w Sanoku podpisało porozumienie o współpracy z Podkarpacką Izbą Aptekarską, która objęła muzealne zbiory apteczne patronatem.



Sanok

Galician Market Square Pharmacy in the Rural Architecture Museum of Sanok

The Galician market square pharmacy is situated in a nineteenth century building that was moved to the Rural Architecture Museum of Sanok from Stara Wieś near Brzozów. The pharmacy is divided into a sales room and a room for preparing formulas. The other rooms were used in order to reconstruct a pharmacist's house. In addition to the typical pharmaceutical equipment, there is a particularly interesting barometer in the form of a monk in his chapel placed by the window. In sunny weather, he would read his book under the cross and hide in the chapel when it rained. There is also a contraption used for casting candle wax collected from a home bee yard. A lot of exhibits resemble those used in actual pharmacies over the centuries in Sanok: jars, bottles, and laboratory glassware from the *pod Gwiazdą* pharmacy owned by Jan Hrabar, *pod Opatrznością* owned by Henryk Eisenbach and *Apteka Obwodowa* owned by Marian Kawski. There are also medicine boxes from *Apteka Marjacka* in Lviv as well as brand packaging of the pharmaceutical preparation manufacturing company of A. Gądecki, L. Spiess and A. Wieniewicz. The museum has also received the equipment from a pharmacy in Markowa near Rzeszów. The pharmacy located within the Sanok heritage park is in contact with the Podkarpacie District Pharmaceutical Chamber, making its conference room available for pharmacist conventions, and the local professional organization for pharmacists through which it acquires its exhibits.

Iwona Arabas, kustosz dyplomowany
Paula Alaborska, kustosz
Marcin Więcek, adiunkt
Muzeum Farmacji im. mgr Antoniny Leśniewskiej
Oddział Muzeum Historycznego m.st. Warszawy
ul. Piwna 31/33, 00-265 Warszawa
22 831-71-79
www.muzeumfarmacji@mhw.pl
muzeum.farmacji@mhw.pl



Ryc. 1. Logo Muzeum



Ryc. 2. Szyld na wejściu do Muzeum

CZĘŚĆ I. Udostępnianie zbiorów

1. Otwarcie Muzeum Farmacji im. mgr Antoniny Leśniewskiej

W dniu 26 stycznia 1985 roku w Warszawie przy ul. Marszałkowskiej 72 zostało otwarte Muzeum Farmacji, o którego utworzenie starano się od przeszło wieku. Na patronkę wybrano mgr Antoninę Leśniewską, właścicielkę pierwszej na świecie żeńskiej apteki, założycielkę szkoły farmaceutycznej dla kobiet i prężną działaczkę społeczną¹.

Zbiory przeznaczone do przyszłego muzeum gromadziło od 1913 roku Warszawskie Towarzystwo Farmaceutyczne, które też wielokrotnie apelowano o ochronę zabytków związanych z zawodem. Niestety eksponaty przechowywane w siedzibie Towarzystwa przy ul. Długiej 16 uległy zniszczeniu podczas II wojny światowej, a idea powołania muzeum została wznowiona dopiero w 1979 roku. O jego utworzenie z wielkim zaangażowaniem starał się ówczesny prezes Oddziału Warszawskiego Polskiego Towarzystwa Farmaceutycznego dr Kazimierz Radecki. Sponsorem placówki zostało Przedsiębiorstwo Zaopatrzenia Farmaceutycznego „CEFARM”, a pierwszym kustoszem dr Teodor Kikta. W pierwszej siedzibie zorganizowana została ekspozycja przedstawiająca wnętrze apteki z okresu międzywojennego².



Ryc. 3. Otwarcie Muzeum Farmacji im. mgr Antoniny Leśniewskiej w 1985 r., ul. Marszałkowska 72 w Warszawie

¹ I. Arabas, A. Chodkowska, Nieprzetartym szlakiem, „Farmacja Polska” 56, 2000, s.573-583.

² I. Arabas, Muzeum Farmacji im. mgr Antoniny Leśniewskiej Oddział muzeum Historycznego m.st. Warszawy – Historia i zbiory, Almanach Muzealny, Warszawa 2003, s. 317 - 320.

2. Przeprowadzka na ulicę Skierniewicką

W 1994 r. kierownikiem Muzeum została mgr farm. Grażyna Sokólska-Miłośńska. Z powodu remontu zabytkowej kamienicy, w której mieściło się Muzeum, zbiory zostały przeniesione do budynków administracyjno-laboratoryjnych PZF „Cefarm” przy ul. Skierniewickiej. W nowej siedzibie ekspozycja stała zajmowała trzy pomieszczenia, a dodatkowo zorganizowano bibliotekę i archiwum. Po przeprowadzce warunki lokalowe były lepsze, natomiast oddalenie od szlaków turystycznych spowodowało bardzo niewielką frekwencję³.



Ryc. 4. Muzeum Farmacji im. mgr Antoniny Leśniewskiej w 1985 r., ul. Skierniewicka 16/20 w Warszawie

³ I. Arabas, Muzeum Farmacji im. mgr Antoniny Leśniewskiej Oddział muzeum Historycznego m.st. Warszawy – Historia i zbiory, Almanach Muzealny, Warszawa 2003, s.321-322.

3. Kolejna przeprowadzka

W 1997 roku kierownikiem Muzeum została dr Iwona Arabas, która we wrześniu następnego roku otworzyła stałą wystawę poświęconą tradycyjnemu systemowi rozprowadzania leków w Japonii pt. „Apteczki i leki japońskich wędrownych aptekarzy”⁴.

W 2000 roku pojawiła się groźba likwidacji Muzeum ze względu na proces prywatyzacji PZF „Cefarm-Warszawa” S.A.⁵. Po dwóch latach starań mających na celu znalezienie nowego organu prowadzącego, nasza placówka została włączona do Muzeum Historycznego m.st. Warszawy jako Oddział i stanowi jego część do dnia dzisiejszego⁶. Środowisko farmaceutyczne nie podjęło wyzwania jakim niewątpliwie jest prowadzenie muzeum, szczególnie ze względów finansowych. Dzięki nowej sytuacji prawnej Muzeum Farmacji im. Antoniny Leśniewskiej zyskało status muzeum miejskiego, ze wszystkimi przywilejami i obowiązkami z tym związanymi. Otrzymaliśmy nową siedzibę na warszawskiej starówce i nowe możliwości wystawiennicze.

Obecna wystawa stała zajmuje trzy pomieszczenia. W pierwszym odtworzyliśmy wnętrze apteki z lat dwudziestych XX wieku, tzw. izbę ekspedycyjną i recepturową. Meble tu prezentowane pochodzą z wołomińskiej apteki prowizora Marcina Olechowskiego. W głównej sali Muzeum najcenniejsze nasze zbiory umieszczone są w meblach pochodzących ze zlikwidowanej dwa lata temu apteki przy Krakowskim Przedmieściu 19, których historia sięga XIX wieku. Wcześniej meble te zdobiły aptekę mieszczącą się przy pl. Aleksandra 10 (obecnie plac Trzech Krzyży)⁷. W obydwu salach prezentujemy bogate kolekcje szkła aptecznego, utensyliów aptecznych, w tym moździerzy, ściskaczy do korków oraz pigulnice, infuzorki, perkolatory, maszynki do rozsypywania proszków, wylewania czopków itp. W trzeciej sali znajduje się wystawa „Apteczki i leki japońskich wędrownych aptekarzy”.

⁴ Folder wystawy „Apteczki i leki japońskich wędrownych aptekarzy”, Warszawa 1998 r.

⁵ E. Wypiorczyk, Niechciane dziecko warszawskich farmaceutów, „Farmacja Polska”, 58, 2002, s.563-566.

⁶ I. Arabas, Muzeum Farmacji im. mgr Antoniny Leśniewskiej Oddział muzeum Historycznego m.st. Warszawy – Historia i zbiory, Almanach Muzealny, Warszawa 2003, 331-332.

⁷ M. Więcek, Historia mebli aptecznych mgra Henryka Klawe – z Placu Św. Aleksandra na ul. Piwną, „Pamiętnik XXI Sympozjum Historii Farmacji”, Kazimierz Dolny 2012, s. 287-300.



Ryc. 5. Muzeum Farmacji im. mgr Antoniny Leśniewskiej w 1985 r., ul. Piwna 31/33 w Warszawie

4. Wystawy Czasowe

Poza wystawami stałymi rokrocznie przygotowujemy autorskie wystawy czasowe starając się łączyć tematykę farmaceutyczną z zagadnieniami związanymi z historią Warszawy. Zależy nam, żeby treść merytoryczna tych wystaw budziła zainteresowanie szerokiego grona odbiorców.

W dotychczasowej działalności Muzeum prezentowane były następujące wystawy czasowe:

Ryc. 6. „Warszawa mlekiem i miodem płynąca” otwarcie 18.06.2013⁸



⁸ P. Alaborska, A. Chodkowska, folder wystawy „Warszawa mlekiem i miodem płynąca”, Warszawa 2013 r.

Ryc. 7. „Skarb Bałtyku. Bursztyn w lecznictwie”⁹ otwarcie 25.04.2012¹⁰



Ryc. 8. „Punkt sanitarny. Bitwa Warszawska 1920 r.” otwarcie 14.05.2011¹¹

Ryc. 9. „Warszawski kram apteczny” otwarcie 15.05.2011



⁹ I. Arabas, J. Popiołek, A. Pielnińska, folder wystawy „Skarb Bałtyku Bursztyn w lecznictwie”, Warszawa 2012 r.

¹⁰ I. Arabas, A. Pielnińska, J. Popiołek, Skarb Bałtyku, „Manager Apteki”, Nr3/12 kwiecień 2012, s. 72-73.

¹¹ M. Więcek, Niezwykła noc w Muzeum Farmacji, „Manager Apteki”, Nr 5/11 lipiec/sierpień 2011, s. 70-71.



Ryc. 10. „Muzeum Farmacji w ry-
sunkach et miscellanea mgr Ewy
Piaseckiej-Kudłacik” – otwarcie
09.12.2009

Ryc. 11. „Polskie leki na Czarnym
Łądzie. Polfa w Nigerii” – otwarcie:
14.05.2009¹²



Ryc. 12. „Historia leczenia astmy.
Wystawa zapierająca dech w pier-
siach” – otwarcie: 29.10.2008

Ryc. 13. „Warszawskie pijalnie sztucznych
wód mineralnych” – otwarcie: 14.06.2008



¹² M. Cieplowska, Polskie leki na czarnym łądzie, „Manager Apteki”, Nr 6/09 lipiec/sierpień 2009, s. 68-69.

Ryc. 14. „Zimna woda zdrowia doda – woda w lecznictwie, higienie i pielęgnacji” – otwarcie: 17.05.2008



„Rośliny lecznicze w exlibrisie Krzysztofa Kmiecica” – otwarcie: 19.05.2007

„Zdrowie z afisza” – otwarcie: 15.06.2005

„Historia tradycyjnej medycyny mongolskiej” – otwarcie: 27.11.2004

„Zdrowowiska, uzdrowiska i letniska w historii Warszawy i okolic” – otwarcie: 25.09.2004

„Z dziejów polskiego aptekarstwa (Mgr Antonina Leśniewska i jej pierwsza na świecie żeńska apteka)” – otwarcie: 25.02.2004

5. Noce Muzeów

Najważniejszym corocznym wydarzeniem dla wszystkich muzealników jest Noc Muzeów, która stanowi doskonałą okazję, aby rozpropagować naszą placówkę. Zwykle z tej okazji odwiedzają nas tłumnie mieszkańcy Warszawy oraz turyści, dla których organizujemy liczne atrakcje i zabawy¹³. Przy organizacji Nocy Muzeów zwyczajowo pomagają nam studenci Wydziału Farmaceutycznego Warszawskiego Uniwersytetu Medycznego, zrzeszeni w organizacji studenckiej „Młoda Farmacja” przy Polskim Towarzystwie Farmaceutycznym. Pomoc ta jest nieoceniona, a zaangażowanie i kreatywność studentów zdecydowanie wpływa na liczbę zwiedzających.

¹³ P. Alaborska, Muzeum Nocą, „Manager Apteki”, Nr 3/11, kwiecień/maj 2011, s. 74-75.



Ryc. 15. Noce Muzeów organizowane w Muzeum Farmacji

6. Inne Wydarzenia Muzealne

W Muzeum Farmacji organizowane są również różnego rodzaju wydarzenia naukowe i kulturalne. Pracownicy Muzeum włączają się w ogólno-

polskie akcje jak Festiwal Nauki i Piknik Naukowy oraz lokalne przedsięwzięcia typu gry miejskie.



Ryc. 16. Wydarzenia Muzealne w Muzeum Farmacji

7. Edukacja

Od kilku już lat wizytówką naszego Muzeum jest edukacja. Zajęcia organizowane w naszych wnętrzach cieszą się bardzo dużym zainteresowaniem zarówno dzieci jak i młodzieży. Dla najmłodszych organizowane są zajęcia pt. „Leki z polnej apteki”, podczas których dzieci poznają właściwości wybranych roślin leczniczych, rozwiązują krzyżówki i zagadki, a na koniec samodzielnie przygotowują „lek na miłość”, który jako pamiątkę mogą zabrać do domu. Dla młodzieży organizowane są zajęcia w formie warsztatów i zabaw grupowych z elementami rywalizacji, a dla licealistów i studentów w naszej ofercie mamy wykłady tematyczne związane z historią farmacji jak np. „Leki, które miały wpływ na historię” lub „Historia używania narkotyków i zapobiegania narkomanii w Polsce”. Podczas niektórych zajęć przeprowadzamy doświadczenia chemiczne (np. synteza aspiryny), które jak się już okazało, budzą bardzo duże zainteresowanie i emocje. Przy wyborze tematów lekcji muzealnych konsultujemy się z wydawnictwem podręczników „Nowa era” i dzięki temu nauczyciele razem z podręcznikami otrzymują również naszą ofertę edukacyjną. Prowadzimy również systematycznie zajęcia terapeutyczne w formie wykładów dla Oddziału Dziennego Szpitala Psychiatrycznego Drewnica.





Ryc. 17. Lekcje muzealne, warsztaty i wykłady w Muzeum Farmacji

8. Spotkania z farmaceutami, sesje, konferencje

Nasza placówka jest również miejscem spotkań publiczności zainteresowanej historią farmacji i aptekarstwa. Staramy się integrować środowisko farmaceutyczne organizując wieczory poezji oraz wystawy malarstwa, grafiki, karykatury, fotografii i ekslibrisów artystów-farmaceutów. W Muzeum odbywają się konferencje dotyczące historii farmacji oraz spotkania z osobistościami ważnymi dla zawodu. W minionym roku mieliśmy na przykład zaszczyt gościć prof. Normana Davisa, który emocjonalnie związany jest z farmacją poprzez historię swojej rodziny.

Ryc. 18. Konferencja dotycząca pozyskania najstarszym warszawskich mebli aptecznych





Ryc. 19. Spotkania z zasłużonymi farmaceutami



*Ryc. 20. Wykład prof. Normana Davisa
2012 r.*

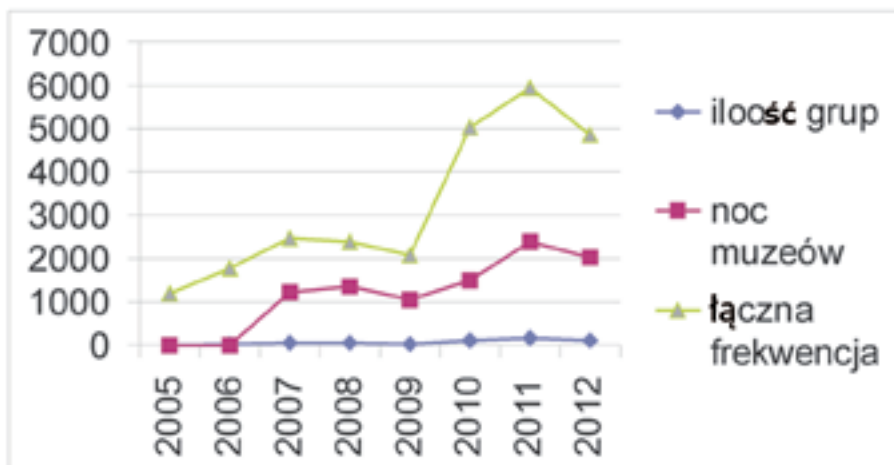


*Ryc. 21. Otwarcie nowej ekspozycji stałej
2011 r.*

9. Frekwencja

Duże zaangażowanie pracowników utożsamiających się z placówką wpływa na wzrost frekwencji w naszym Muzeum. Działania mające na celu promowanie naszej placówki prowadzone są stałe i na wielu płaszczyznach,

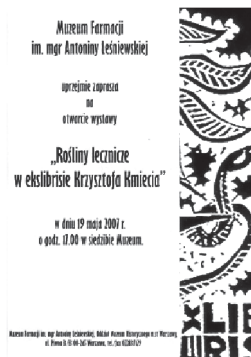
dzięki czemu możemy cieszyć się wymiernymi rezultatami naszej pracy, które przynoszą wielką satysfakcję i zadowolenie. Spotykamy się z wieloma oznakami uznania ze strony zwiedzających.



Ryc. 22. Frekwencja Muzeum Farmacji w latach 2005 - 2012.

10. Prace graficzne

Dużą dumą naszego Muzeum są również prace graficzne, które powstały w związku z organizacją wydarzeń specjalnych. Na przestrzeni lat powstały bardzo ciekawe foldery, zaproszenia, plakaty i karty świąteczne.





Ryc. 23. Prace graficzne Muzeum Farmacji

11. Działania promocyjne

Wśród działań promocyjnych, poza zwyczajowymi materiałami reklamowymi, główną rolę obecnie odgrywa nasz *funpage* na *Facebooku*, dzięki któremu możliwy jest interaktywny kontakt z naszymi odbiorcami. Ponadto Muzeum posiada stronę internetową. Dużym zainteresowaniem, szczególnie wśród najmłodszych, cieszy się sklepik muzealny, w którym można kupić pamiątki z Muzeum, książki, foldery, a podczas wystaw czasowych, jak np. „Skarb Bałtyku. Bursztyn w lecznictwie”, bursztyny na nalewki i, maści bursztynowe itp.



Ryc. 24. Materiały promocyjne Muzeum Farmacji

12. Badania naukowe

Jako placówka muzealna prowadzimy również badania naukowe z zakresu historii farmacji. Zajmujemy się problematyką typologii i specyfiki szkła aptecznego, również tego pozyskanego w wyniku wykopalisk archeologicznych. Intensywne badania prowadzone są również w celu odnalezienia i usystematyzowania materiałów archiwalnych dotyczących warszawskich farmaceutów i historii stołecznego aptekarstwa.

Ryc. 25. Materiały dotyczące badań nad dorobkiem Ferdynanda Karo



Ryc. 26 a i b. Szklane opakowania po lekach z badań archeologicznych

Ryc. 27. Patronka Muzeum Farmacji mgr Antonina Leśniewska



13. Współpraca

Muzeum Farmacji prowadzi stałą współpracę z wieloma placówkami w kraju i za granicą. Utrzymujemy kontakty z Wydziałem Farmaceutycznym Warszawskiego Uniwersytetu Medycznego, Wydziałem Grafiki Akademii Sztuk Pięknych, Instytutem Historii Nauki oraz Archiwum Polskiej Akademii Nauk, Konan Women's University w Kobe w Japonii i wieloma muzeami farmacji w Europie. Ścisłe kontakty utrzymujemy również z Polskim Towarzystwem Farmaceutycznym oraz Sekcją Studencką Warszawskiego Oddziału Polskiego Towarzystwa Farmaceutycznego „Młoda Farmacja”.

14. Publikacje

Publikujemy artykuły z zakresu historii farmacji w wielu czasopismach branżowych, naukowych i popularnonaukowych. Wśród magazynów, z którymi prowadzimy stałą współpracę znajduje się między innymi Farmacja Polska, Gazeta Farmaceutyczna, Panacea, Aptekarz Polski, Manager Apteki.

CZĘŚĆ II. Gromadzenie i opracowywanie zbiorów

Zbiory naszego Muzeum w większości pochodzą z darów. Warszawskie środowisko farmaceutyczne jest bardzo oddane naszej placówce, a dowodem tego są liczne nabytki, którymi możemy się szczycić. Zarówno Polskie Towarzystwo Farmaceutyczne, jak i Okręgowa Izba Aptekarska idą nam z pomocą przy pozyskiwaniu nowych obiektów. Właściciele aptek i spadkobiercy aptek sprzed upaństwowienia, ofiarowują nam liczne pamiątki i dokumenty. Przejęliśmy również spuścizny po wielu warszawskich farmaceutach. Oczywiście czynione są również zakupy, także na aukcjach. Wszystkie eksponaty, zarówno z darów jak i zakupione, muszą być zainwentaryzowane i opisane. Od 2007 roku wykonywana jest przy pomocy programu „Musnet” autorstwa krakowskiej firmy „Ontia”. Aktualnie prace inwentaryzacyjne polegają z jednej strony na bieżącym ewidencjonowaniu nowych nabytków, z drugiej strony – na scalaniu i wprowadzaniu do „Musnetu” danych z ksiąg inwentarzowych prowadzonych przed zainstalowaniem w Muzeum wspomnianego programu. Jednocześnie digitalizujemy inwentaryzowane obiekty muzealne. Obok Księgi muzealiów artystyczno-historycznych, w której ewidencjonowane są obiekty wg jednolitego systemu numeracji, utworzono także „spis nie-muzealiów”, gdzie ewidencjonowane są inne dobra kultury (IDK)¹⁴, destrukty (Ds), kopie (Kp) i makiety (Mk) – każda z tych czterech kategorii posiada odrębny spis z numerami opatrzonymi po ukośniku skrótem danej kategorii.

Obiekty złożone z kilku lub kilkunastu elementów składowych inwentaryzowane są z uwzględnieniem tych elementów, tzn. każdy z nich otrzymuje własne oznakowanie numerem lub symbolem literowym przełamany przez dany numer inwentarzowy znajdujący się w „Księdze muzealiów” lub „Spisie nie-muzealiów”.

¹⁴ Jako inne dobra kultury traktowane są obiekty współczesne, które posiadają jednak wartość artystyczną i/lub naukową. Ponadto, w spisie innych dóbr kultury umieszczane są także obiekty będące dubletami eksponatów umieszczonych w Księdze muzealiów artystyczno-historycznych

Nowe nabytki (dary, zakupy) przyjmowane są do Muzeum na podstawie „Protokołów Przyjęcia/Przekazania Darowizny” oraz „Umów Kupna-Sprzedaży”. Dokumenty te otrzymują kolejne numery akcesji w systemie rocznym. Poszczególne karty ewidencyjne zawierają następujące informacje na temat danego obiektu: numer inwentarza, nazwę/tytuł, autora, materiał i technikę wykonania, wymiary, miejsce i sposób oznakowania obiektu przypisanym mu numerem inwentarza, datę, sposób i źródło nabycia, czas i miejsce powstania, wycenę, miejsce przechowywania w Muzeum, a także autora karty i datę jej opracowania. Cechy charakterystyczne danego obiektu zawarte są zazwyczaj w treści wymienionych wyżej punktów; w przeciwnym wypadku podawane są w opisie lub komentarzu. Każda karta ewidencyjna opatrywana jest fotografią lub fotografiami danego obiektu. Przedstawiony sposób wypełniania kart ewidencyjnych jest zgodny z treścią Rozporządzenia Ministra Kultury z dnia 30 sierpnia 2004 r. w sprawie zakresu, form i sposobu ewidencjonowania zabytków w muzeach, który to dokument stanowi jedną z podstaw dla czynności inwentaryzacyjnych w Muzeum.

Specyfika zbiorów farmaceutycznych dostarcza wielu trudności inwentaryzacyjnych, które powinny stać się przedmiotem dyskusji na szerszym forum.

Ryc. 28. Opakowanie z lekiem „Nucleo Arrhenal” z apteki mgra Jana Gessnera w Warszawie, nr inw. MF 1357/a-e – tekturowe dwuczłonowe pudełko (a, b) z papierową etykietą, dwoma tekturowymi wkładkami – mocowaniami dla ampulek (c, d), metalowym nożykiem do cięcia ampulek (e) oraz pięcioma szklanymi ampułkami opatrzonymi papierowymi etykietami, z preparatem (fot. Grażyna Kułakowska).



Muzeum Farmacji im. mgr Antoniny Leśniewskiej Oddział Muzeum Historycznego m.st. Warszawy wypełnia trzy podstawowe funkcje muzealne: gromadzi zbiory, opracowuje je i udostępnia. Dzięki stałej współpracy z środowiskiem farmaceutycznym możemy być interesującą placówką zarówno dla turystów, dzieci i młodzieży oraz profesjonalistów. Zapraszamy do współpracy.

Warsaw

The Antonina Leśniewska Museum of Pharmacy

Antonina Leśniewska is the patron of the museum. Leśniewska was a pharmacist and social activist who started the very first *female pharmacy* in Saint Petersburg that only employed women. The Antonina Leśniewska Museum of Pharmacy in Warsaw was established in 1985. Its initiator was Kazimierz Radecki, Head of the Warsaw Branch of the Polish Pharmaceutical Society. Teodor Kikta became the first curator of the museum. It was initially located at Marszałkowska Street where Leśniewska opened her pharmacy when it was moved from Saint Petersburg. The museum is currently governed by the Historical Museum of Warsaw. It is located in Piwna Street, Old Town. The main collection of the museum consists of apothecary furniture that includes some of the oldest pieces from the turn of eighteenth century. Among various apothecary vessels are those found during excavation works at the site of an old pharmacy located by the Royal Castle in 1602. Moreover, a collection of first aid kits and medicines of Japanese wandering druggists constitutes a unique and particularly interesting exhibition. So far, the museum has organized the following temporary exhibitions: *Warsaw Flowing with Milk and Honey* (2013), *The Treasures of the Baltic Sea – Amber in Medicine* (2012), *Sanitary Point. Battle of Warsaw 1920* (2011), *Polish Medicines in the Dark Continent* (2009), *Cold Water Increases Health* (2008).

Muzeum Farmacji we Wrocławiu

Muzeum Farmacji we Wrocławiu jest placówką naukowo-oświatową podlegającą pod Wydział Farmaceutyczny Uniwersytetu Medycznego. Jest to Muzeum poświęcone historii nauki i rozwojowi wiedzy z zakresu zdrowia i leczenia. Podkreśla to chronologiczny układ ekspozycji. Od prezentowanej w piwnicy pracowni alchemicznej przez wnętrze renesansowej apteki na parterze, wystawę poświęconą lekowi naturalnemu i dawnym narzędziom do produkcji środków leczniczych, po ekspozycję na drugim piętrze, przedstawiającą analityczną aparaturę pomiarową oraz leki syntetyczne i półsyntetyczne.



Warto podkreślić, że kamieniczka, w której obecnie znajduje się Muzeum Farmacji jest jedynym w Polsce zachowanym obiektem architektonicznym utrzymanym w stylu renesansowo-klasycystycznym i jedynym w kraju obiektem, w którym od II poł. XIII w. do początku lat 50. XX w. bez przerwy funkcjonowała apteka, a budynek był własnością aptekarza.

Historia powstania Muzeum Farmacji we Wrocławiu była niezwykle burzliwa i długotrwała. Pomysł stworzenia Muzeum zrodził się już w latach 60.

Wtedy to władze miasta zaproponowały utworzenie go w pochodzących z XIII w. kamieniczkach przy ulicy Kurzy Targ 4 i 5. Niestety wówczas do zrealizowania tego pomysłu nie doszło. W 1981 r. konserwator wojewódzki mgr inż. Józef Cempa zaproponował Wydziałowi Farmaceutycznemu Akademii Medycznej utworzenie Muzeum Aptekarstwa. Akademia Medyczna zdecydowała się przyjąć tylko jedną z wymienionych wcześniej kamieniczek, ze względu na koszt takiej inwestycji (sfinansowanie 3/4 kosztów remontu) oraz jej unikatowy, zabytkowy charakter.

Od początków swojego powstania w XIII w. (pierwsze wzmianki o aptece pochodzą z ksiąg podatkowych miasta z 1286 r.) do roku 1951 r. kamieniczka była domem aptekarza oraz miejscem, w którym prężnie działała apteka. W 1951 r. upaństwowiono wszystkie apteki. Apteka z Kurzego Targu została wkrótce przeniesiona na róg ul. Kuźnicznej i Rynku. Do roku 1981 obiekt ten pełnił różne inne funkcje nie związane z farmacją oraz ulegał stopniowemu niszczeniu. Po 1982 roku, w którym zapadła decyzja dotycząca utworzenia Muzeum Farmacji, podjęto również pierwsze kroki zmierzające do realizacji tego celu.

Wydział Farmaceutyczny w porozumieniu z Rektorem powołał pełnomocników do współpracy z władzami miasta oraz nadzorem budowlanym i konserwatorskim. Dzięki środkom finansowym, pochodzącym z Ministerstwa Kultury i Sztuki w latach 1982-1991 w kamieniczce odbywały się liczne prace remontowe i konserwatorskie.

W 1991 r. Akademia Medyczna we Wrocławiu została oficjalnym właścicielem kamieniczki co wiązało się z poniesieniem większości kosztów dotyczących rewitalizacji i utrzymania tego zabytku. Przez kolejne 15 lat w wyniku żmudnych prac remontowych wykonano renowację drewnianych stropów, wymieniono pokrycie dachowe budynku, zainstalowano ogrzewanie oraz wstawiono ścianki działowe. Dzięki dokupieniu kawałka terenu znajdującego się za kamieniczką możliwe było wybudowanie ewakuacyjnej klatki schodowej. W czasie tych prac remontowych nie do przecenienia okazało się wsparcie licznych sponsorów m.in. Dolnośląskiej Izby Aptekarskiej, czy Fundacji Współpracy Polsko-Niemieckiej w Warszawie. Niestety rok 2006 przyniósł wstrzymanie prac remontowo-budowlanych ze względu na brak wystarczających środków finansowych.

Od 2009 r. zaczęto ubiegać się o dofinansowanie projektu pt. „Dom Śląskiego Aptekarza” ze środków Unii Europejskiej, dzięki czemu w 2010 r. udało się uzyskać środki finansowe na pokrycie 70% kosztów dalszej inwestycji.

Niebagatelna kwota 6,6 mln zł., którą udało się uzyskać pochodziła ze środków Regionalnego Programu Operacyjnego Województwa Dolnośląskiego na lata 2007-2013. Cały projekt zakładał rewitalizację kamieniczki na potrzeby utworzenia w niej sal wystawienniczych Muzeum Farmacji oraz placówki naukowo-dydaktycznej Zakładu Nauk Humanistycznych Wydziału Farmaceutycznego Akademii Medycznej im. Piastów Śląskich we Wrocławiu. Dzięki dofinansowaniu możliwe było zakończenie prac remontowo-budowlanych oraz rozpoczęcie prac o charakterze kulturowo-oświatowym. Jesienią 2011 r. odbyło się uroczyste otwarcie Muzeum Farmacji we Wrocławiu uświetnione obecnością osób wyjątkowo zasłużonych w czasie procesu jego tworzenia.



www.muzum.farmacji.am.wroc.pl



Wrocław

The Museum of Pharmacy in Wrocław

The Museum of Pharmacy is an institution run by the Department of Pharmacy of the Medical University in Wrocław. It is located in a tenement house that is the only renaissance classicism architectural landmark in Poland and the only pharmacy that continued to operate from the second half of the thirteenth century to the beginning of the fifties of the twentieth century and was owned by the pharmacists. The history of the museum is very long and tumultuous. The initiative was born in the sixties of the twentieth century. The tenement house was in a very poor condition and required major investments. The final decision to take over the building by the Medical Academy in Wrocław was made in 1981. That initiated renovation works that were partly financed by the Ministry of Culture and Arts. After years of struggle, related not only to financial aspects, the renovation of the *House of Silesian Pharmacist* was completed with the funding of the European Union that was obtained through the Dolnośląskie Regional Operational Programme for the years 2007-2013. The museum boasts a reconstructed sales room and an alchemical lab situated in the basement. It has equipment for the processing of pharmaceutical raw materials as well as exhibitions devoted to the laboratory assistants of Karkonosze, and ready-made synthetic, semi-synthetic and herbal remedies.

„Aptekarze polubili Sanok”

Magazyn aptekarski, wrzesień 2013r.
<http://www.magazynaptekarzski.com.pl>

magazyn
aptekarzski



„Spotkanie w Sanoku 6 lipca 2013 r.”

Aptekarz polski, lipiec 2013r.
<http://www.aptekarzypolski.pl>



„Aptekarze polubili Sanok”

Tygodnik Sanocki, nr 27 2013r.
<http://tygodniksanocki.eu>





Posel do Parlamentu Europejskiego

Elżbieta Łukacijewska

Sanok, 5 lipca 2013 r.

Szanowna Pani
dr n. farm. Lucyna Samborska
Prezes Podkarpackiej Okręgowej Rady Aptekarskiej

Szanowna Pani Prezes, Szanowni Państwo,

Bardzo serdecznie dziękuję za zaproszenie na Spotkanie Opiekunów Zbiorów Farmaceutycznych w Polsce, jednocześnie z przykrością informuję, iż nie będę mogła uczestniczyć osobiście w tym wyjątkowym wydarzeniu.

Zawód aptekarza, to szczególne zajęcie, o wielowiekowej, bogatej historii i tradycji. Przedstawiciele tej profesji - ludzie wszechstronnie wykształceni, mają nieoceniony wkład w budowanie podstaw nowoczesnych nauk przyrodniczych. Pragnę wyrazić moją radość z faktu, iż to właśnie w Sanoku zostało zorganizowane dzisiejsze Spotkanie Opiekunów Zbiorów Farmaceutycznych. Niezwykle cieszy mnie dbałość przedstawicieli zawodu farmaceuty, o zachowanie pamięci o początkach aptekarstwa w naszym kraju i w regionie, znajdujące wyraz w niezwykle mocnym zaangażowaniu w tworzenie i wzbogacanie zbiorów muzeów aptekarstwa. Dzięki Państwa wysiłkom, możemy dziś podziwiać tak piękne i interesujące zbiory, jak te, zgromadzone w Aptece „pod Opatrznością” w Miasteczku Galicyjskim w Sanoku. Ufam, iż wspomniana ekspozycja będzie nieustannie wzbogacać się o nowe, interesujące zabytki, czego z całego serca życzę.

Korzystając z okazji, pragnę wszystkim uczestnikom dzisiejszego spotkania przesłać najserdeczniejsze pozdrowienia, życząc wiele pomyślności w życiu osobistym i zawodowym, oraz sukcesów w realizacji wszelkich zaplanowanych przedsięwzięć.

Z wyrazami szacunku i uznania,

Elżbieta Łukacijewska
Posel do Parlamentu Europejskiego

Spis treści

↳ Słowo Prezesa	
↳ <i>Bydgoszcz – Irena Borowczuk</i>	
- Medale związane z farmacją w bydgoskim muzeum	5
↳ <i>Ciechanowiec – Piotr Kiersnowski</i>	
- Zbiory apteczne w Muzeum Rolnictwa im. ks. Krzysztofa Kluka	11
↳ <i>Kraków</i>	
- Muzeum UJ	16
↳ <i>Lublin</i>	
- Muzeum Farmacji	39
↳ <i>Łódź</i>	
- Muzeum Farmacji im. prof. Jana Muszyńskiego	42
↳ <i>Nowy Sącz</i>	
- Apteka w Rynku Galicyjskim Oppidum	55
↳ <i>Sanok</i>	
- Apteka w Galicyjskim Rynku w Muzeum Budownictwa Ludowego	57
↳ <i>Warszawa</i>	
- Muzeum Farmacji im. mgr Antoniny Leśniewskiej	63
↳ <i>Wrocław</i>	
- Muzeum Farmacji	82
↳ O Spotkaniu Opiekunów Zbiorów Farmaceutycznych w Polsce pisali	86